

**Практическая работа №1**  
**«Создание и форматирование таблицы»**

Цель работы: Научиться форматировать таблицу с помощью команды Формат ячейки.

- Создайте новый файл. Присвойте первому листу имя *земля* и составьте таблицу по образцу (шрифт Arial, размер 14):

	A	B	C
1		<b>ОБЩИЕ СВЕДЕНИЯ ПЛАНЕТЕ ЗЕМЛЯ</b>	
2	1	Среднее расстояние от Земли до Солнца, км	1 496 000 000
3	2	Среднее расстояние от Земли до Луны, км	384 400
4	3	Время полного оборота Земли вокруг своей оси, час:мин:сек	23:56:04
5	4	Период вращения Земли вокруг Солнца, суток	365,256
6	5	Средняя скорость движения Земли по орбите, км/сек	29,8
7			

Рис.1

**2. Установите формат данных.** Выделите ячейку C2 (установите в ней курсор) правой кнопкой мыши и в контекстном меню выберите **Формат ячеек...** Во вкладке **Число** выберите формат **Числовой**, число десятичных знаков – 0. Нажмите ОК. В ячейке C2 напечатайте 149600000.

Аналогично выделите ячейку C3 и установите формат **Числовой**, число десятичных знаков – 0. В ячейке C3 напечатайте 384400.

Выделите ячейку C4 и установите формат **Время**. В ячейке C4 напечатайте 23:56:04.

Выделите ячейку C5 и установите формат **Числовой**, число десятичных знаков – 3. В ячейке C5 напечатайте 365,256.

Выделите ячейку C6 и установите формат **Числовой**, число десятичных знаков – 1. В ячейке C6 напечатайте 29,8.

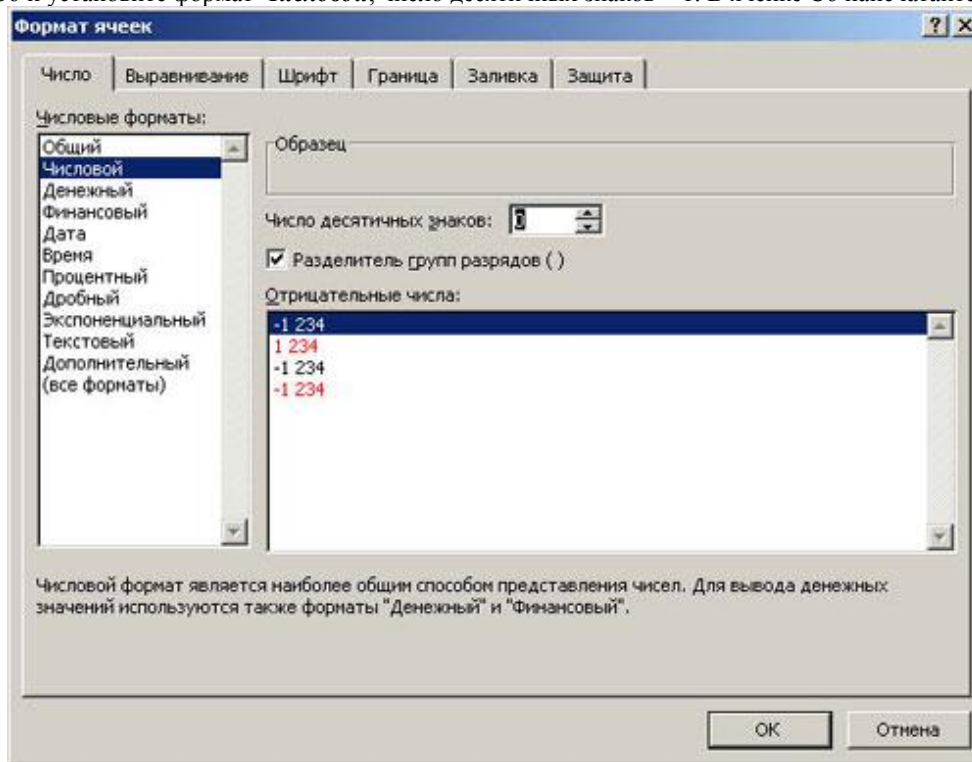


Рис. 2

**3. Выполните форматирование таблицы.**

**Объединение ячеек.** Объедините диапазон ячеек A1:C1 (ячейки A1, B1, C1). Для этого левой кнопкой мыши выделите указанные ячейки и в контекстном меню выберите **Формат ячеек...** вкладка **Выравнивание**. Установите флажок в строке **объединение ячеек**.

**Выравнивание в ячейке.** Выберите в строке **по горизонтали** в раскрывающемся списке – **по горизонтали** значение **по центру**.

В строке **по вертикали** в раскрывающемся списке – **по центру**.

Измените ширину и высоту ячейки A1 с помощью левой кнопки мыши.

**Запись в несколько строк.** Выделите ячейки B2:B6 левой кнопкой мыши, в контекстном меню выберите **Формат ячеек...** вкладка **Выравнивание**. Установите флажок в строке **переносить по словам**. В таблице ничего не изменилось, т.к. вся информация уместается по ширине ячейки. Уменьшите ширину столбца B, так, чтобы текст располагался как на образце, расположенном ниже. (Если текст в ячейке виден не весь, значит, он находится за границей ячейки – надо увеличить высоту ячейки с помощью левой кнопки мыши.)

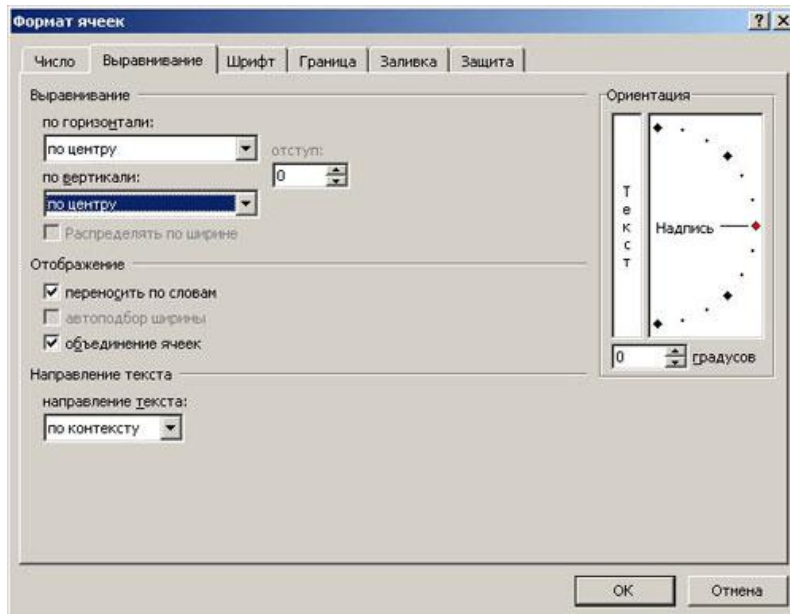


Рис. 3

Таблица примет вид

	A	B	C	D
1	<b>ОБЩИЕ СВЕДЕНИЯ ПЛАНЕТЕ ЗЕМЛЯ</b>			
2	1	Среднее расстояние от Земли до Солнца, км	1 496 000 000	
3	2	Среднее расстояние от Земли до Луны, км	384 400	
4	3	Время полного оборота Земли вокруг своей оси, час:мин:сек	23:56:04	
5	4	Период вращения Земли вокруг Солнца, суток	365,256	
6	5	Средняя скорость движения Земли по орбите, км/сек	29,8	
7				
8				

Рис.4

**Установка границ ячейки.** Выделите ячейки A2:C6. В контекстном меню выберите **Формат ячеек** вкладка **Границы**. Установите внешние и внутренние границы.

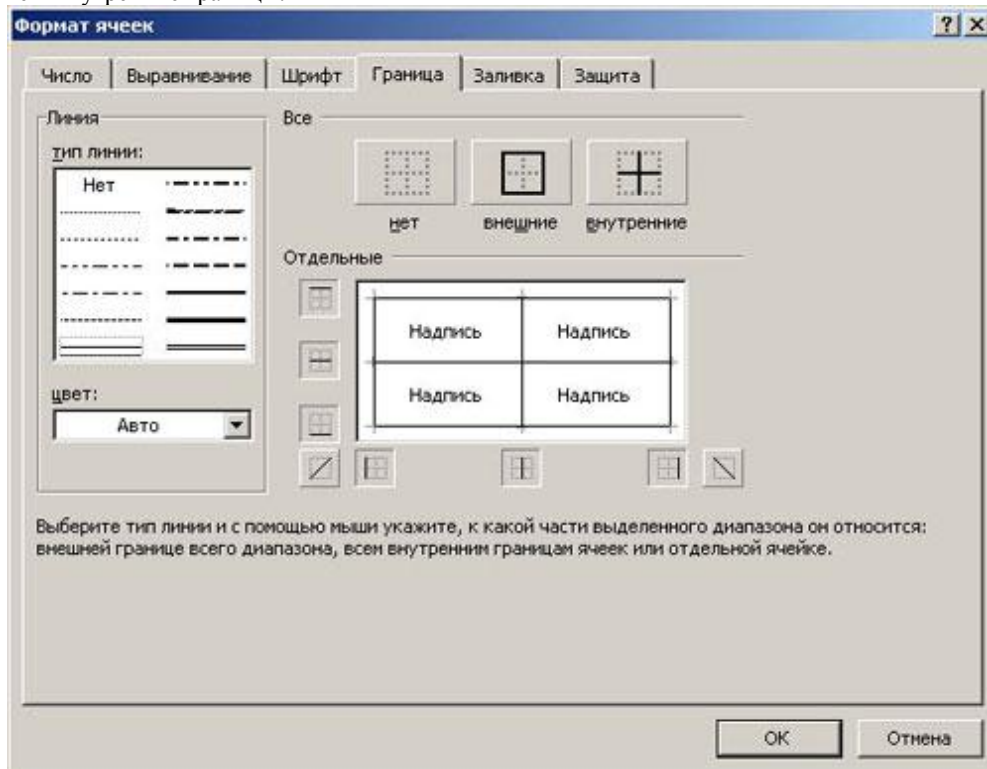


Рис.5

Готовая таблица примет вид.

4. Сохраните таблицу в своей папке под именем **таблицы**.

## Практическая работа №2 «Построение диаграмм»

**Цель работы:** Научиться создавать и форматировать диаграммы

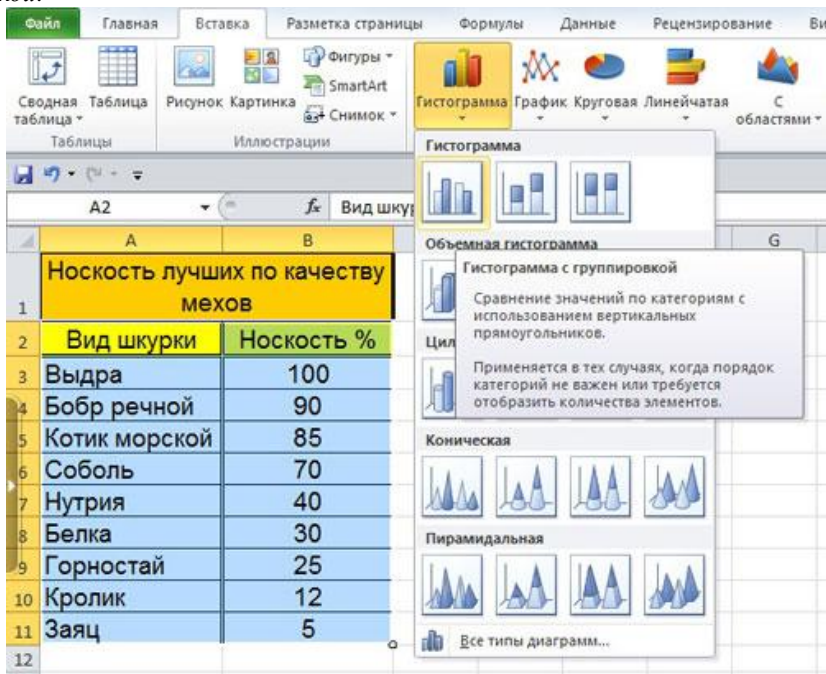
### Задание 1.

1. Откройте файл *таблицы*. Присвойте второму листу имя Меха и составьте таблицу по приведенному образцу

	А	В
1	Носкость лучших по качеству мехов	
2	Вид шкурки	Носкость %
3	Выдра	100
4	Бобр речной	90
5	Котик морской	85
6	Соболь	70
7	Нутрия	40
8	Белка	30
9	Горностай	25
10	Кролик	12
11	Заяц	5

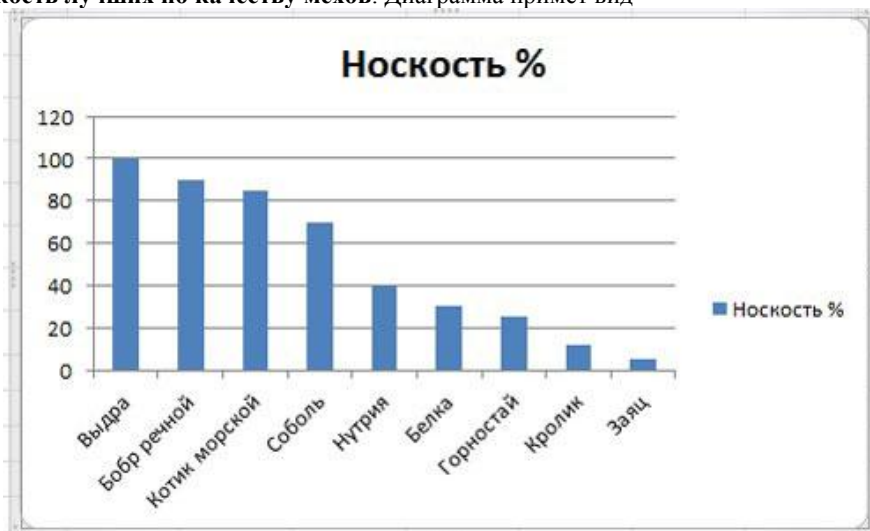
2. Выделите диапазон данных A2:B11, включая заголовки строк и столбцов

3. Выберите вкладку Вставка, группу команд Диаграмма, выберите тип диаграммы – Гистограмма – Объемная гистограмма – Гистограмма с группировкой.



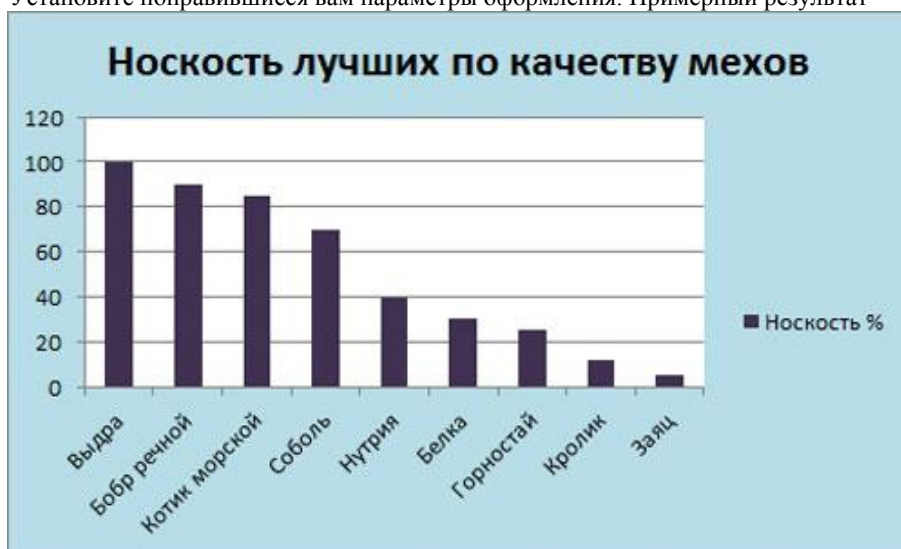
4. Изменение названия диаграммы.

После выделения диаграммы будет активирована линейка команд Работа с диаграммами. Выберите во вкладке Макет – Название диаграммы – Над диаграммой. Кликните на диаграмме по названию диаграммы, сотрите старое название и напечатайте новое **Носкость лучших по качеству мехов**. Диаграмма примет вид



### 5. Форматирование диаграммы.

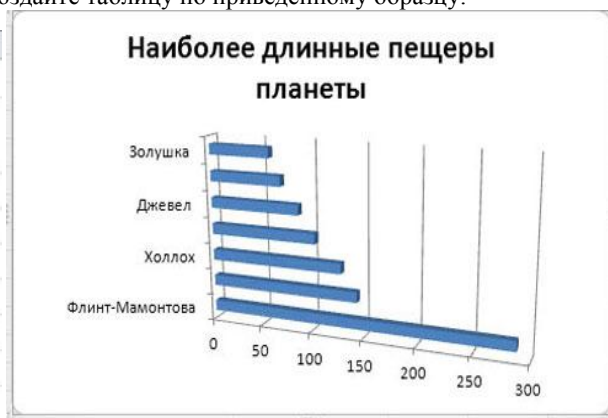
Щелкните правой кнопкой мыши на свободном месте области диаграммы и выберите в контекстном меню команду **Формат области диаграммы**. Установите понравившиеся вам параметры оформления. Примерный результат



### Задание 2.

1. Перейдите на следующий лист и присвойте ему имя **Пещеры**. Создайте таблицу по приведенному образцу:

	A	B	C
1	<b>Семь наиболее длинных пещер планеты</b>		
2	<b>Страна</b>	<b>Название</b>	<b>Общая длина (км)</b>
3	США	Флинт-Мамонтова	288
4	Украина	Оптимистическая	144
5	Швейцария	Холлох	129
6	Украина	Озерная	104
7	США	Джевел	88
8	США	Гринбрайер	71
9	Украина	Золушка	60



2. Постройте диаграмму. Примерный вид диаграммы

### Задание 3.

1. Перейдите на следующий лист и присвойте ему имя **График**

	A	B
1	<b>Месяц</b>	<b>Средний балл</b>
2	Сентябрь	4,6
3	Октябрь	4,05
4	Ноябрь	4,3
5	Декабрь	4,54
6	Январь	4,07
7	Февраль	4,95
8	Март	4,59
9	Апрель	4,36
10	Май	4,84
11	Июнь	5,58



2. Постройте диаграмму типа **График** и отформатируйте диаграмму (для создания подписей по осям и подписей данных используйте вкладку Работа с диаграммами – Макет). Примерный вид диаграммы